

# PLAN DE AUTOPROTECCIÓN

# OBJETIVOS

- Definir las acciones a desarrollar para el control de la emergencia en su fase inicial
- Asegurar la alarma, evacuación y el socorro de la misma

# TRANSMISIÓN DE LA ALARMA



ATENCIÓN SANITARIA ▸

SALUD PÚBLICA ▸

**RECURSOS HUMANOS** ▸

DOCENCIA ▸

GESTIÓN ECONÓMICA ▸



## Prevencción de Riesgos Laborales

### Memoria Anual

- 📄 Memoria de la Unidad Básica de Prevención 2021
- 📄 Memoria de la Unidad Básica de Prevención 2019 - 2020

### Protocolos y Normas de actuación

- 📄 Instrucciones en caso de sufrir una agresión.
- 📄 Guía para paliar las agresiones a los profesionales del Sistema Sanitario.
- 📄 Parte interno de comunicación de accidente de trabajo

📄	Solicitud de Movilidad por razones de salud
📄	Accidente de Trabajo
➡	Actuación del trabajador ante un accidente biológico Portal SES - Gestor Documental - 12.Prevencción de Riesgos Laborales
📄	Clasificación de residuos sanitarios
📄	Gripe
📄	Información Plan Emergencias
📄	Manipulación citostáticos hospital

### COVID-19

- 📄 Colocación y Retirada de los Equipos de Protección Individual (vídeo)

### Plan de Autoprotección

- 📄 Plan de Autoprotección.
- 📄 Plan de Autoprotección. Guía de bolsillo para trabajadores del hospital.

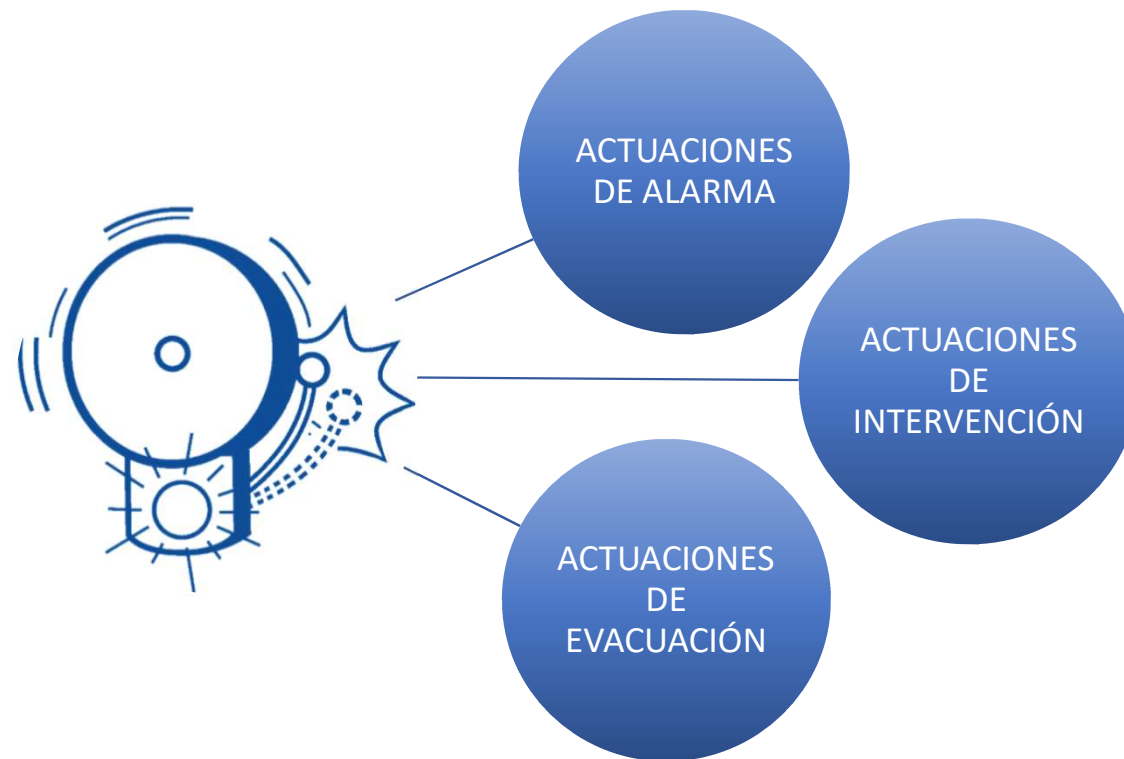
### Manuales:

- 📄 Información Emergencias para todo el personal del hospital.
- 📄 Equipo de Segunda Intervención y Jefe de Intervención
- 📄 Control de comunicaciones y Responsables Gestión Emergencias

### Fichas de Información Preventiva

📄	Manipulación de Cargas y Sobreesfuerzos
📄	Manipulación de Citostáticos en Atención Primaria
📄	Manipulación de Citostáticos en Hospital

# PROCEDIMIENTOS DE ACTUACIÓN ANTE EMERGENCIAS



# ACTUACIÓN DE ALARMA

- Son las actuaciones que activan el Plan de Autoprotección
- Provocan la movilización de recursos según la gravedad

# MECANISMO DE ALARMA

Cualquier persona del Complejo Hospitalario que se percate de la emergencia transmitirá inmediatamente la alarma pulsando

**# 505**

Una vez confirmada la emergencia el Jefe de Emergencia valorará la necesidad de solicitar la presencia de Ayudas Externas. Cuando el Jefe de Emergencia así se lo requiera el Responsable de Comunicaciones (central telefónica), solicitará la Ayuda Externa mediante llamada al teléfono de **emergencias 112.**

# EMERGENCIAS



# #505

# PULSADOR DE ALARMA

Es una instalación de uso general para comunicar la emergencia

Se acciona el mecanismo presionando, emitiendo señal óptica y acústica



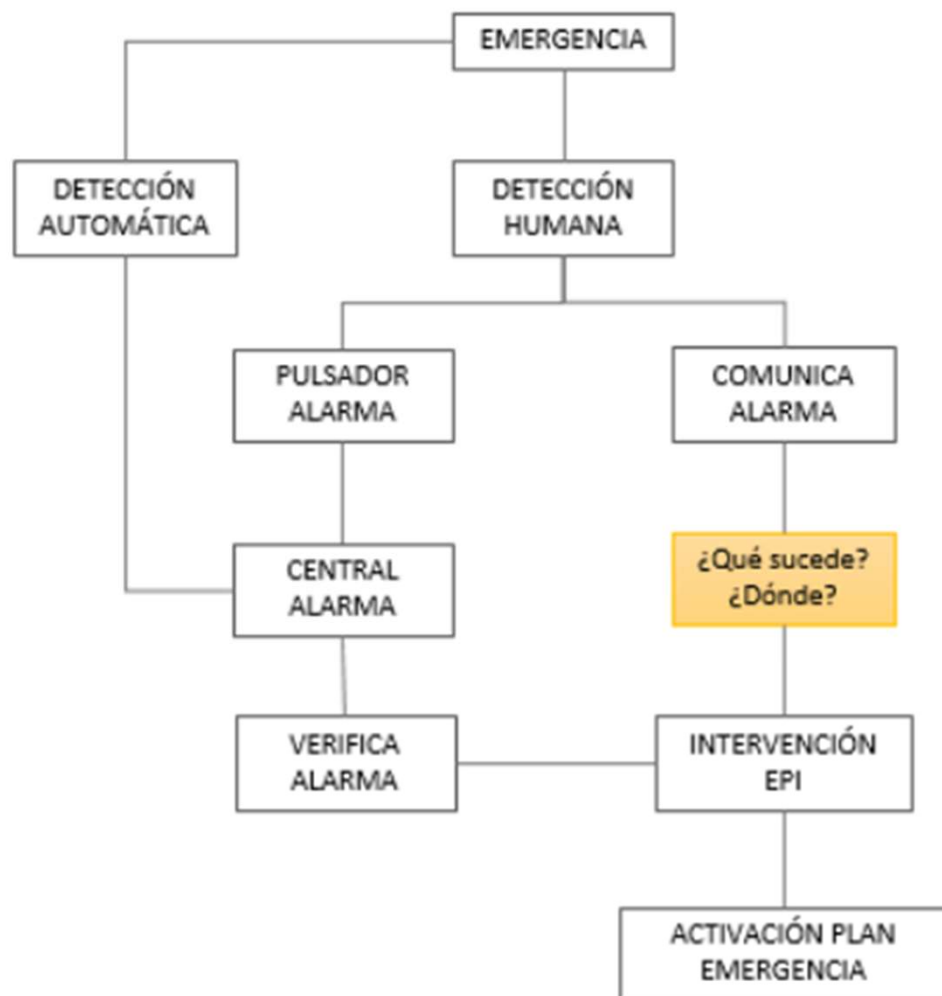
# ACTUACIÓN DE INTERVENCIÓN

- Son las actuaciones de los equipos designados para el control del riesgo
- Activación de sistemas de incendios
- Detección y comprobación de los mismos

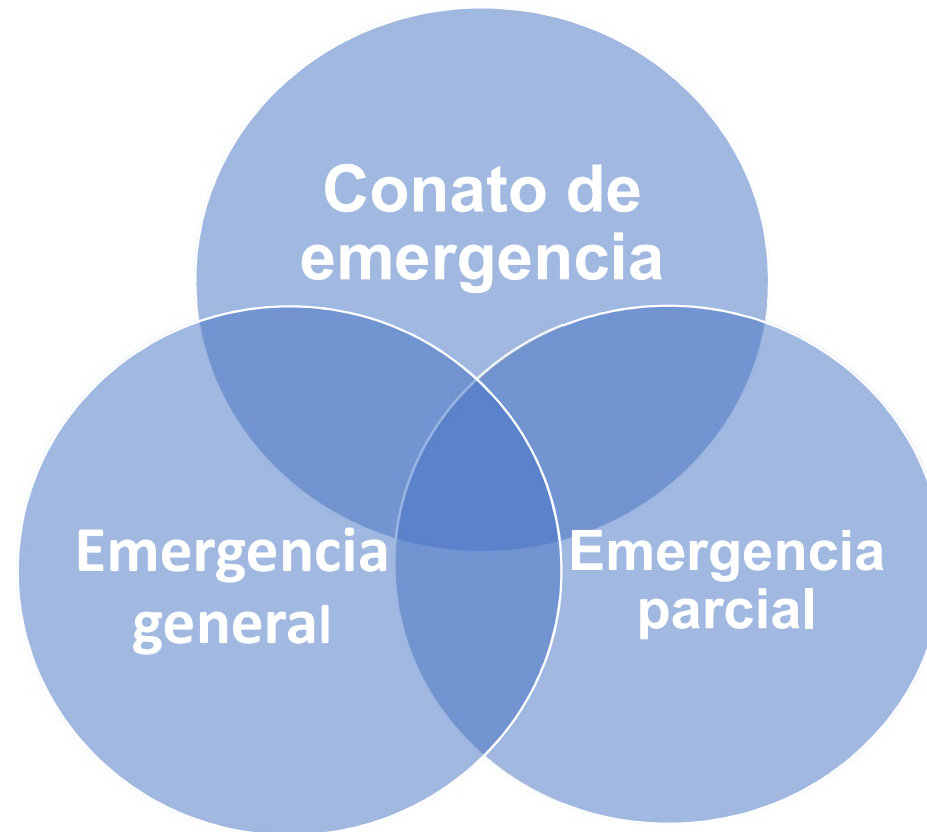
# ACTUACIÓN DE EVACUACIÓN

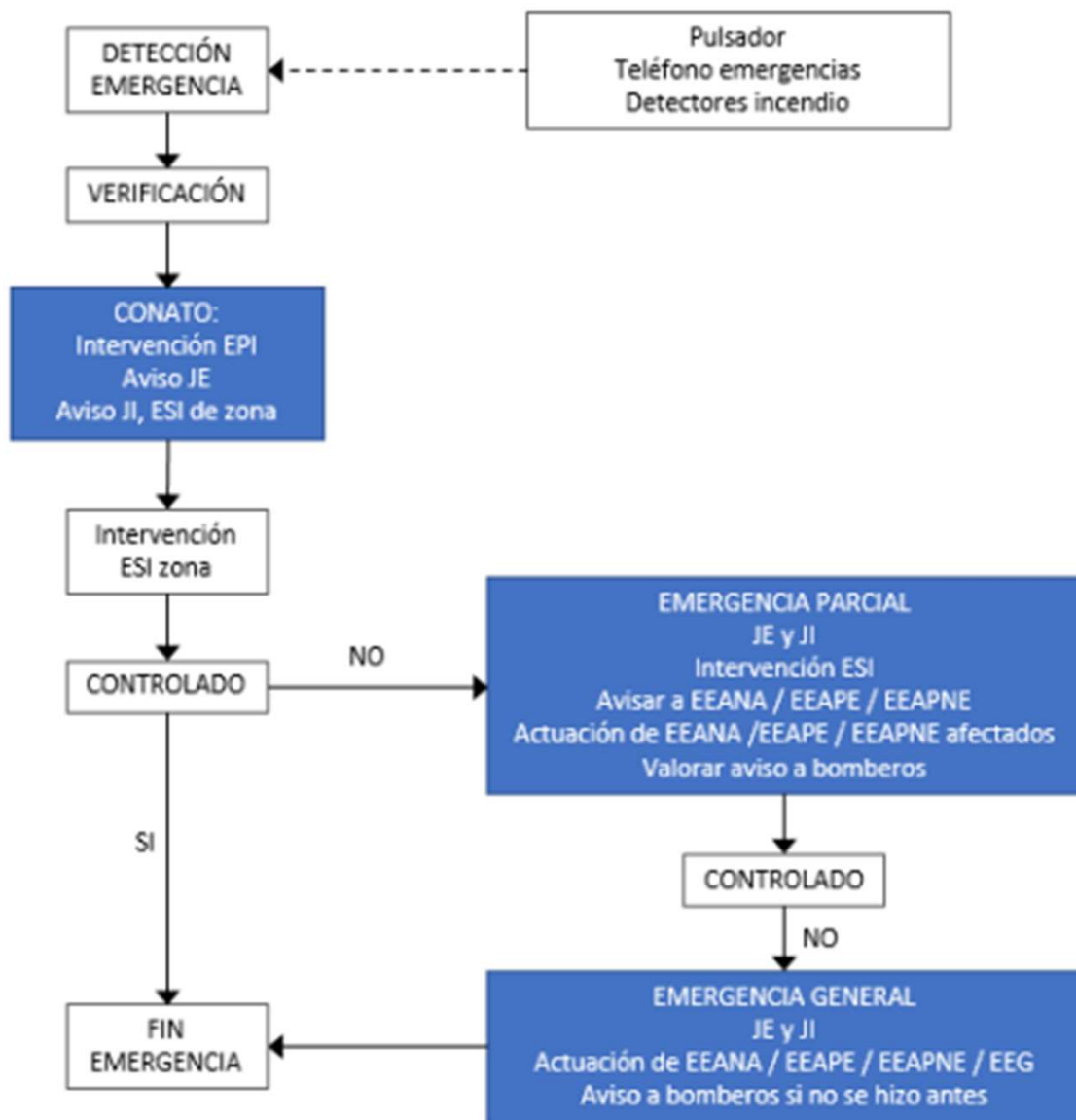
- Son las actuaciones correspondientes al estado de la emergencia parcial
- Proceder al desalojo y evacuación del edificio

## Detección de un incendio

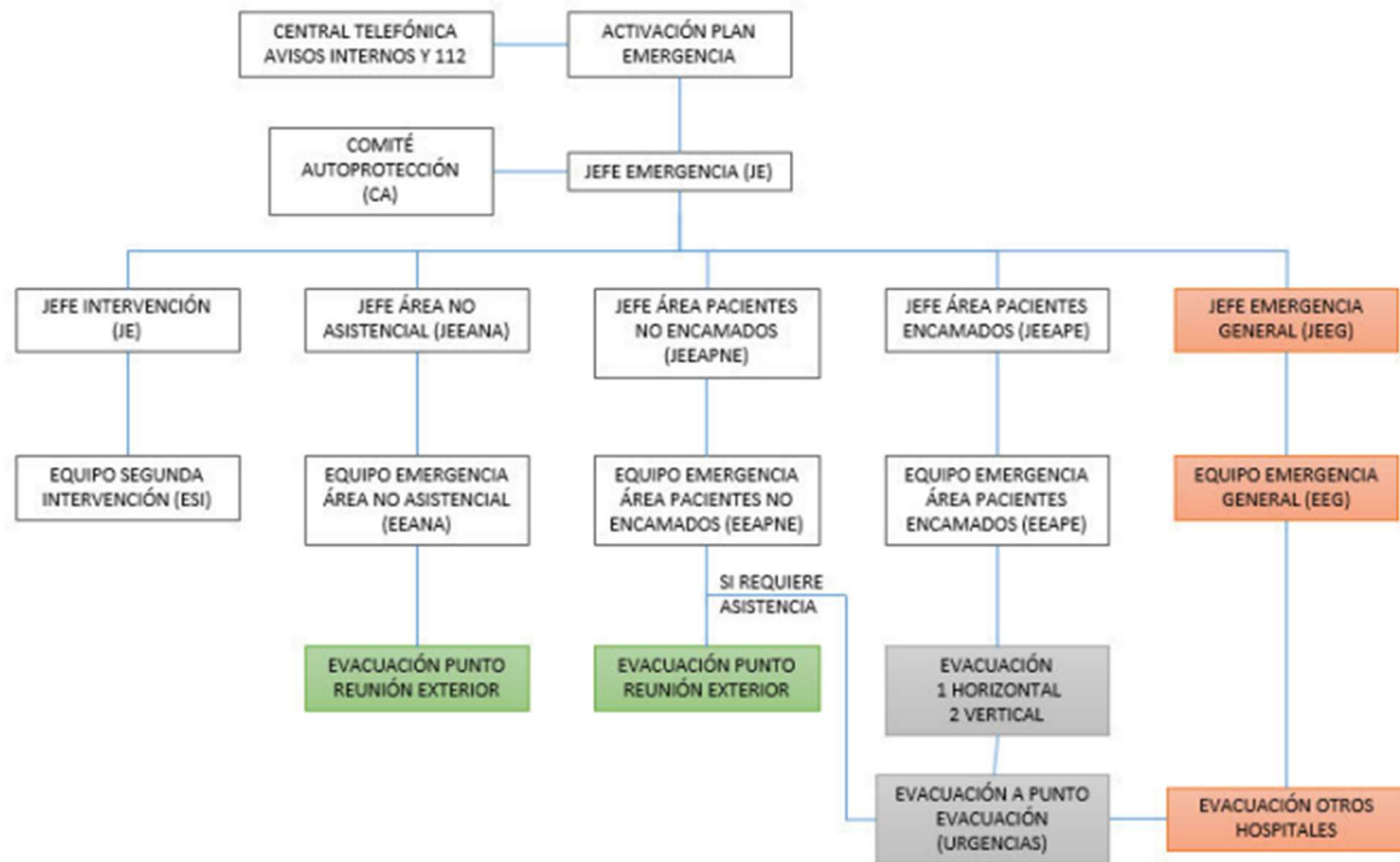


# TIPOS DE EMERGENCIAS





## Activación plan de emergencia



LUNES A VIERNES Mañanas		
JERARQUÍA	CARGO	TELÉFONO
Titular	Gerente del Área de Salud	927 42 83 28 616 99 79 65 78028
Suplente 1º	Director/a Asistencial	927 42 83 04 606 83 34 34 78004
Suplente 2º	Director/a de Enfermería	608 79 39 37 78030

LUNES A VIERNES (Tarde y Noche) SÁBADOS, DOMINGOS Y FESTIVOS (Todo el día)		
JERARQUÍA	CARGO	TELÉFONO
Titular	Jefe de Guardia*	La asignación a este puesto varía cada día (todos tienen teléfono móvil corporativo a contactar desde centralita: 927 42 83 00)
Suplente 1º	Supervisor/a de guardia*	32971

\* Las personas asignadas a estos cargos varían, por ser cargos rotativos

### *Control de la emergencia*

<b>Tarea:</b> Control inicial de fuego de escasa magnitud	<b>Competencia</b>	Personal del hospital que descubre la emergencia (Equipo de Primera Intervención – EPI)
	<b>Responsable</b>	Superior jerárquico
<b>Tarea:</b> Control de la emergencia hasta la llegada de las ayudas externas	<b>Competencia</b>	Equipo de Segunda Intervención ESI
	<b>Responsable</b>	Jefe de Intervención, persona de mayor nivel jerárquico del ESI: - Jefe de mantenimiento - Jefe del equipo de mantenimiento - Miembro de más antigüedad
<b>Tarea:</b> Recepción de Ayudas externas	<b>Competencia</b>	Persona designada por el Jefe de Intervención
	<b>Responsable</b>	Jefe de Intervención
<b>Tarea:</b> Colaboración con los bomberos si es requerida por ellos.	<b>Competencia</b>	Equipo de Segunda Intervención ESI
	<b>Responsable</b>	Jefe de Intervención, persona de mayor nivel jerárquico del ESI: - Jefe de mantenimiento - Jefe del equipo de mantenimiento Miembro de más antigüedad
<b>Tarea:</b> Notificación de evolución de la emergencia al Jefe de Emergencia	<b>Competencia</b>	Jefe de Intervención
	<b>Responsable</b>	Jefe de Intervención

### *Evacuación de personas*

<b>Tarea:</b> Evacuación por peligro inminente a zona segura más próxima. Comunicación a central telefónica	<b>Competencia</b>	Personal del hospital que descubre la emergencia
	<b>Responsable</b>	Superior jerárquico
<b>Tarea:</b> Evacuación tanto horizontal como vertical	<b>Competencia</b>	Personal sanitario a cargo de los ocupantes de la zona con ayuda de personal disponible
	<b>Responsable</b>	Persona de mayor nivel jerárquico: <ul style="list-style-type: none"><li>- Responsable médico</li><li>- Supervisor de enfermería</li><li>- Personal de enfermería de mayor antigüedad</li></ul>
<b>Tarea:</b> Organización de la evacuación hacia otros hospitales	<b>Competencia</b>	Personal del Servicio de Urgencias con colaboración del personal sanitario a cargo de los evacuados.
	<b>Responsable</b>	Jefe de emergencia, asesorado por el Jefe del Servicio de Urgencias o responsable de máximo nivel jerárquico de Urgencias
Se comunicará la evacuación del personal ajeno al Hospital (visitantes...) en el momento que se tenga conocimiento de la emergencia.		

# PLAN DE INTERVENCIÓN

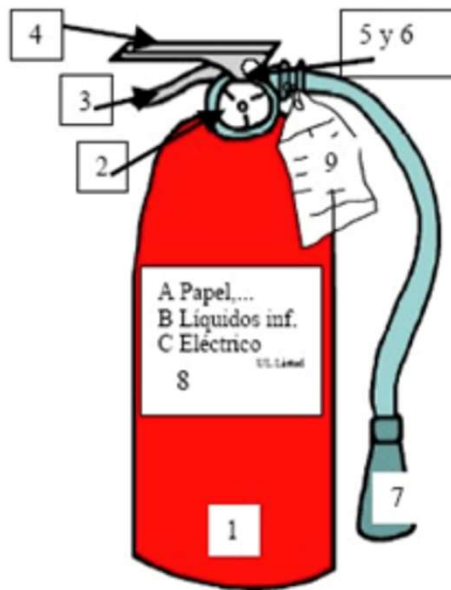
# SISTEMAS DE EXTINCIÓN DE INCENDIOS

## **EXTINTORES**

- Son medios portátiles de extinción
- Sirven para actuar en pequeños incendios
- Deben y pueden ser utilizados por cualquier persona

# COMO MANEJAR UN EXTINTOR

# Partes de un extintor



**1- CILINDRO:** recipiente donde se almacena el agente extintor.

**2- MANÓMETRO:** indicador de la presión del extintor. Indica lo lleno o lo vacío que está.

**3- MANGO:** parte por la cual se agarra el extintor.

**4- PALANCA:** parte por la cual se pone en acción el extintor. Al presionarla se abre la válvula de escape y sale el agente extintor.

**5 y 6- PASADOR Y ABRAZADERA DE SEGURIDAD:** metal que fija la palanca y evita que se accione el extintor accidentalmente.

**7- BOQUILLA:** parte por donde sale el agente extintor y con la cual se guía éste hacia el incendio.

**8- ETIQUETA DE CARACTERÍSTICAS Y PLACA TIMBRE.**

**9- TARJETA DE MANTENIMIENTO.**

# Como manejar un extintor

1. Quitar la abrazadera y el pasador



# Como manejar un extintor

2. Sujete la boquilla y haga un disparo de comprobación, presionando la palanca



# Como manejar un extintor

3. Dirija la boquilla hacia la base del incendio y presione la palanca



# Como manejar un extintor

4. Mueva lentamente la boquilla del extintor de derecha a izquierda sobre la base del incendio



# SISTEMAS DE EXTINCIÓN DE INCENDIOS

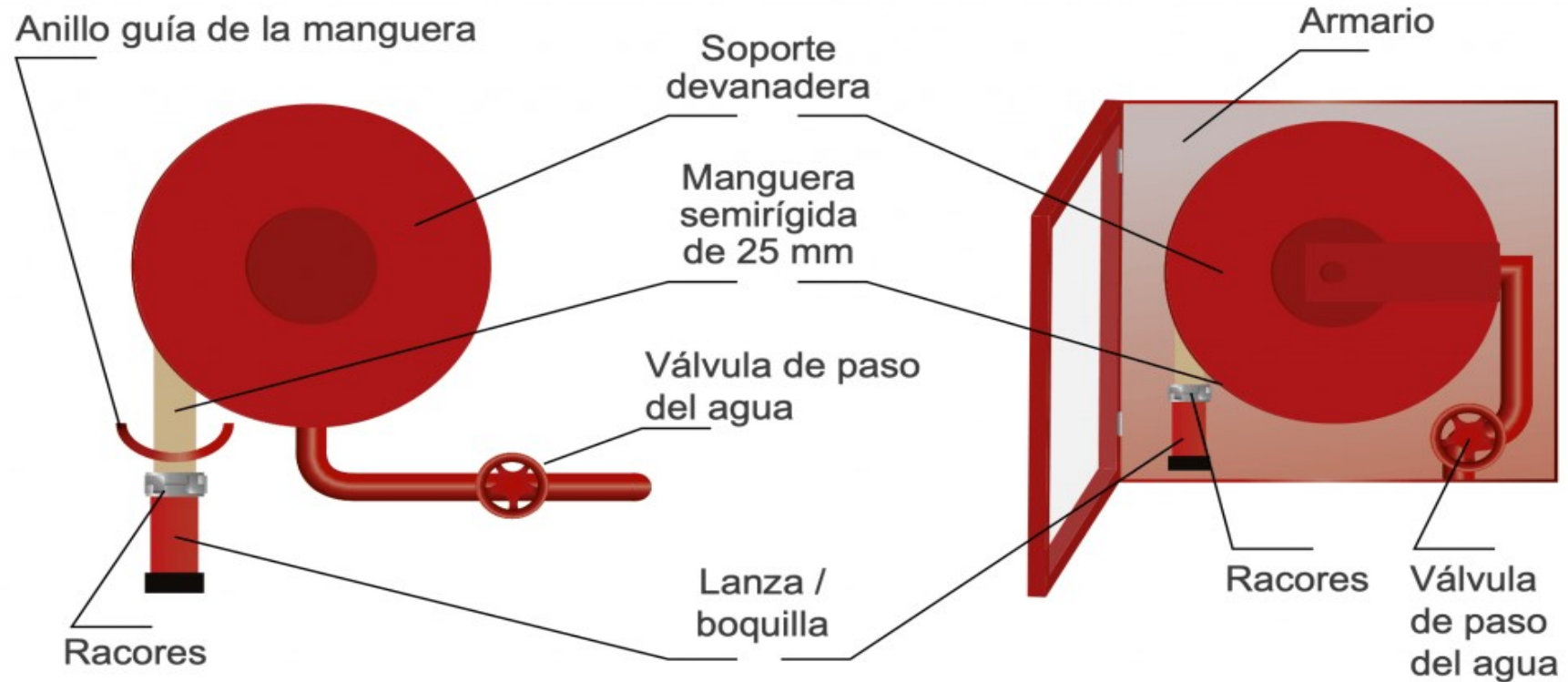
## **BOCAS DE INCENDIOS EQUIPADAS (BIE)**

- Instalación fija de agua con gran capacidad de extinción
- Previstas para incendios difíciles de controlar
- Utilizar por miembros del equipo de intervención

# COMO MANEJAR UNA BIE

# Como es una BIE

## BIE 25 mm



# Como manejar una BIE

1. Abrir la tapa y tirar de la manguera



# Como manejar una BIE

2. Abrir la válvula para poner en carga la BIE. Girar  $\frac{1}{4}$  de vuelta



# Como manejar una BIE

3. Intentar no doblar la manguera en caso de pasillos evitar ángulos bruscos



# Como manejar una BIE

4. Apuntar siempre la manguera hacia la base del incendio



# PLAN DE EVACUACIÓN

# OBJETIVOS PLAN DE EVACUACIÓN

**Determinar el conjunto de instrucciones y normas para el desalojo de la planta, edificio o instalaciones en caso de ALARMA GENERAL**

## Evacuación PARCIAL

- La emergencia solo afecta a una zona y sólo es necesario el desalojo de la misma
- Es un desplazamiento fuera de la zona afectada

## Evacuación GENERAL

- Cuando se declara situación de “emergencia GENERAL” a través del sistema de alarma general
- Obliga a evacuar el edificio hacia el exterior

## Evacuación VERTICAL

Es aquella que comprende el paso de un piso a otro o hacia el exterior

## Evacuación HORIZONTAL

Es el tipo de evacuación que se desarrolla dentro de una misma planta

# EVACUACIÓN DEL EDIFICIO

# PRIMER AVISO DE EVACUACIÓN

- El aviso se da por medio de los sistemas de comunicación previstos
- En los casos que no se pueda dar el aviso por dichos medios se hará mediante los miembros del Equipo de Emergencias
- Se dirige este aviso por el Jefe de Emergencia y siempre consultándolo con el Jefe de Intervención
- Evacuación de la planta o zona afectada, mientras que las distintas áreas del edificio se prepara para la evacuación

# SEGUNDO AVISO DE EVACUACIÓN

Los Equipos de Emergencias dan paso a la evacuación del edificio dirigiendo al personal hacia el Punto de Reunión situado en el exterior

# EVACUACIÓN DEL EDIFICIO

## (Personal zona no afectadas)

- Seguir las órdenes de Jefe de Emergencias o Director de Emergencias
- Mantener la calma y tranquilidad
- Colaborar en todo momento con el J.E y los servicio externos si procede
- Cerrar todas las puertas y ventanas posibles

# EVACUACIÓN DEL EDIFICIO

## (Personal zona no afectadas)

- No retroceder nunca a la zona afectada
- Desconectar los aparatos eléctricos sin ponernos en riesgo
- Ir al Punto de Reunión correspondiente situado en el exterior del edificio

# INSTRUCCIONES ESPECÍFICAS EN ZONAS AFECTADAS

## Usuarios y ocupantes del edificio

- Seguir el itinerario de salida con orden y rapidez
- No entretenerse a coger objetos personales
- No detenerse en las salidas e ir al Punto de Reunión
- Cerrar y señalizar las habitaciones desalojadas
- Colocar almohadas, toallas, ropa...bajo las puertas para evitar la propagación del humo.

# ACTUACIONES EN CASO DE EVACUACIÓN

## ANTE LA EXISTENCIA DE HUMO

- Desplácese gateando
- No se deben trasladar a los pacientes hospitalizados en camas. Se utilizarán sábanas para arrastre de los mismos, sillas de ruedas...
- A ser posible evacuar a los pacientes con sus historias clínicas.
- Cúbrase la boca y la nariz con máscara antihumo, toallas o pañuelos mojados
- En escaleras con humo descienda gateando de espalda

# ACTUACIONES EN CASO DE EVACUACIÓN

## SI SE PRENDE LA ROPA

- Prohibido correr, por que se activará más el fuego
- En vez de correr detente, tírate al suelo, cúbrete la cara con las manos y rueda sobre ti mismo
- ¡ Detente, tírate y rueda !

# Recorridos de evacuación Y salidas de emergencias



# Puertas de emergencias y sectorización



**Retenedores magnéticos**

**2 sectores de incendios por planta**

**Sectorización entre edificios**

# ASCENSORES

**No deben utilizarse en caso de incendios**


**Su uso será exclusivamente cuando lo autorice el jefe de emergencias o el jefe de intervención**

- . Poseen alimentación independiente**
- . Tiene suministro eléctrico de emergencia desde el grupo electrógeno**



**ZONA DE EVACUACION SECUNDARIA**

**ZONA DE EVACUACION**

ACTUACIÓN DEL EQUIPO DE PRIMERA INTERVENCIÓN				
(Cualquier trabajador que descubra un incendio o sus síntomas)				
Constituido por		Actuación en caso de incendio	Observaciones	
Cualquier trabajador del hospital que detecte el incendio o sus síntomas	Si detecta un incendio	<b>R</b>	Rescate de las personas en peligro inmediato	Llevarlas a lugar seguro próximo al recinto del incendio
		<b>A</b>	Alarma, avisando a la Central Telefónica a través de la extensión 99, accionando un pulsador de alarma, o avisando a personas próximas para que avisen ellas	<b>EMERGENCIAS</b>  <b>#505</b>
		<b>C</b>	Compartimentación, cerrando puertas para aislar el fuego	
		<b>E</b>	Extinción, utilizando los extintores de la zona	No ponerse en peligro en ningún caso
	Si no se logra la extinción, cerrar la puerta del recinto afectado y dejar el extintor en el exterior de la puerta para señalar la ubicación del incendio. Cerrar otras puertas y evacuar la zona			
	Si comienza a entrar humo en su zona	Cerrar todas las puertas para limitar la extensión del humo		
		Avisar inmediatamente a la Central Telefónica indicando el problema		
		Averiguar si se debe a un incendio en su planta		
		Tratar de bloquear el paso al humo: cerrando puertas, taponando conductos, etc.		
		Evacuar hacia otra zona segura si no se consigue detener la entrada del humo		

