

# Sistema centinela de Extremadura.

## Vigilancia de patologías asociadas a zonas de baños, durante julio y agosto de 2004.

*Gertrudis Calero Blanco<sup>(1)</sup>, Pilar Vaca Macho<sup>(1)</sup>, M<sup>a</sup> del Mar Álvarez Díaz<sup>(1)</sup>, Julián Mauro Ramos Aceitero<sup>(1)</sup>, Juana González Crespo<sup>(2)</sup>, Emilio Salguero Chaves<sup>(2)</sup>, Isabel Rodríguez Talavera<sup>(2)</sup>, Jaime Cuervo Valdés<sup>(2)</sup>, Alfonso García Cabañas<sup>(2)</sup>, Casimiro Lopez Alcón<sup>(2)</sup>, Santiago Castaño Carramiñano<sup>(2)</sup>, Manuela Pérez Sánchez<sup>(2)</sup>, Emilia Sánchez Trujillo<sup>(2)</sup>, Carlos Bautista García<sup>(2)</sup>, Andrés Álvarez Gonzalez<sup>(2)</sup>, Luis José De Dios Escobero<sup>(2)</sup>, Francisco Durán Valenti<sup>(2)</sup>, Paloma Marino Hernando<sup>(2)</sup>, Francisca Mira Valverde<sup>(2)</sup>, Francisco J. Cidoncha Lozano<sup>(2)</sup>, Pedro Escudero Sereno<sup>(2)</sup>.*

*(1) Servicio de Epidemiología. Dirección General de Consumo y Salud Comunitaria. Consejería de Sanidad y Consumo. Junta de Extremadura.*

*(2) Grupo de trabajo del Sistema Centinela de patologías asociadas a zonas de baños.*

### Introducción:

Las piscinas, ríos y embalses son algunos de los lugares mas frecuentes de esparcimientos durante el verano. Determinadas factores tales como las condiciones de las instalaciones, exposiciones al sol, calidad y depuración de las aguas, higiene del propio bañista, etc puede poner en riesgo la salud del usuario.

El estudio de las patologías asociadas al baño se inicia a petición del Servicio de Seguridad Alimentaria y de Salud Medioambiental y se realiza a través del Sistema Centinela de Extremadura.

La vigilancia de patologías asociadas al baño se caracteriza por la recogida de información clínica de pacientes que presenten alguna patología de cualquier etiología que pudiera relacionarse con el uso y/o baño en piscinas de uso público, familiar, ríos o embalses.

## Objetivos:

- Estimar la incidencia durante la temporada estival (julio y agosto del año 2004) de patologías que tengan relación con el baño en piscinas de uso público, uso familiar, embalses y ríos.
- Describir su distribución por patología, edad, sexo, lugar y otras variables de interés.
- Mejorar las condiciones de las áreas de baño para prevenir futuros accidentes y enfermedades.

## Metodología:

Durante los meses de Julio y Agosto del año 2004 han vigilado, de forma voluntaria, patologías asociadas al baño una muestra aleatoria de 17 médicos de atención primaria estratificada por áreas de salud, de los cuales 15 ejercen la medicina general y 2 la pediatría, que abarcan un total de 23.470 habitantes, lo que supone el 2,21% de la población extremeña.

Cada centinela ha recogido datos de todos los casos de patologías relacionadas con el baño, atendidos en la consulta, o durante el horario de atención continuada.

Se ha considerado caso a aquella persona que presente alguna patología cuya etiología pudiera estar relacionada con el uso y/o baño en piscinas de uso público, piscinas de uso familiar, ríos o embalses.

La recogida de los casos se ha realizado desde el 1 de julio hasta el 30 de agosto del 2004 notificándose de una sola vez durante el mes de Septiembre.

Los datos de población para el análisis de la información se han calculado a partir de la población cubierta por cada uno de los médicos.

Los resultados se expresan en porcentajes y tasas por cien mil habitantes.

## Resultados:

Se ha notificado un total de 107 casos de patologías asociadas al baño, lo que supone una incidencia acumulada durante el periodo de vigilancia (julio y agosto) de

455,90 casos por cien mil habitantes, de estos, el 85,04 % de los casos fueron atendidos en horario de consulta y el 14,95 % durante la atención continuada.

La patología más frecuente ha sido la otitis (unilateral o bilateral), presente en el 63,55 % de los casos, seguida de la conjuntivitis en el 7,48 % de los casos, la gastroenteritis en el 6,54 % y las quemaduras solares en el 4,67 %. Cabe destacar la notificación de patologías de gran importancia tales como fracturas de miembros superiores e inferiores que se han producido en el 1,87 % de los casos, e incluso traumatismos craneoencefálicos en un caso (tabla 1).

La media de días transcurridos desde la fecha de estancia en la zona de baño con la que se relaciona el caso hasta la aparición de los primeros síntomas ha sido de 2,42 días.

El grupo de edad más afectado ha sido el de 5 a 14 años, seguido del grupo de 15 a 24 años con unas tasas de incidencia acumulada del periodo de 1584,06 y 1062,54 por cien mil habitantes respectivamente. El grupo de edad menos afectado ha sido el de los mayores de 64 años donde no se ha notificado ningún caso (tabla 2, figura 1).

De los 107 casos notificados, 56 fueron hombres y 50 mujeres. No consta género en un caso (tabla 3, figura 2).

En cuanto al lugar de baño, el 49,53% de los casos estaban relacionados con piscinas de uso público, el 23,36% con piscinas de uso familiar, el 14,95% con embalses y el 12,15% con ríos (tabla 4, figura 3).

## Discusión:

Si extrapolamos los resultados obtenidos a través del Sistema Centinela a la población general, se estima que en Extremadura se dieron durante los meses de julio y agosto 4.826 casos de patologías asociadas al baño.

De estos 4.826 casos, se estima que 3.067 fueron otitis, 361 conjuntivitis, 316 gastroenteritis, 226 quemaduras solares, 135 heridas, 90 picaduras, 90 fracturas, 90 esguinces de tobillos, 90 traumatismos de rodilla, 45 balanitis, 45 cefaleas por insolación, 45 dermatomicosis, 45 cervialgias postraumáticas, 45 traumatismos craneoencefálicos, 45 lumbalgias, 45 urticarias y 45 faringoamigdalitis.

Si estimamos el coste de estos 4.826 casos, imputando sólo el coste de una consulta de Atención Primaria (según informe SES 1<sup>er</sup> semestre 2003) por caso, el coste total de estas patologías sería de 181.940,2 €.

## Tablas y figuras:

**Tabla 1.- Distribución porcentual de patologías asociadas al baño.**

Patologías	Nº de Casos	Porcentajes
Otitis	68	63,55
Conjuntivitis	8	7,48
Gastroenteritis	7	6,54
Quemaduras solares	5	4,67
Heridas	3	2,80
Picaduras	2	1,87
Fracturas	2	1,87
Esguinces de tobillo	2	1,87
Traumatismo de rodilla	2	1,87
Balanitis	1	0,93
Cefalea por insolación	1	0,93
Dermatomicosis	1	0,93
Cervialgia postraumática	1	0,93
Traumatismo craneoencefálico	1	0,93
Lumbalgia	1	0,93
Urticaria	1	0,93
Faringoamigdalitis	1	0,93
<b>Total</b>	<b>107</b>	<b>100,00</b>

**Tabla 2.- Distribución de patologías asociadas al baño por grupo de edad.**

Grupos de edad	Nº de casos	Población	Tasas
0-4	5	855	584,80
5-14	31	1957	1584,06
15-24	35	3294	1062,54
25-44	28	8146	343,73
45-64	8	4995	160,16
>64	0	4223	0,00
<b>Total</b>	<b>107</b>	<b>23470</b>	<b>455,90</b>

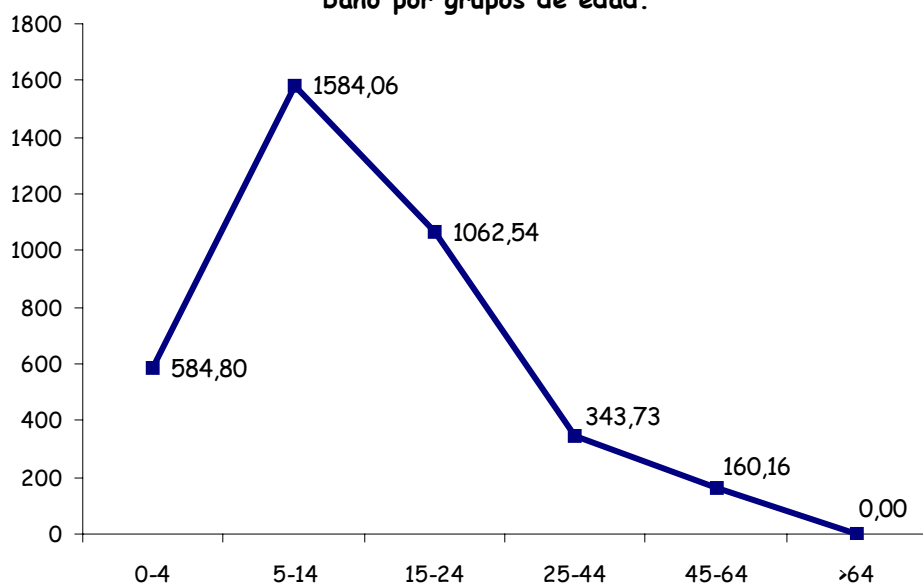
**Tabla 3.- Distribución de patologías asociadas al baño por edad y género.**

Grupos de edad	Nº de casos	Hombres	Mujeres	No consta
0-4	5	2	3	0
5-14	31	12	18	1
15-24	35	25	10	0
25-44	28	13	15	0
45-64	8	4	4	0
>64	0	0	0	0
Total	107	56	50	1

**Tabla 4.- Distribución porcentual de patologías según lugar de baño.**

Lugares de baño	Nº de casos	Porcentajes
Piscina de uso público	53	49,53
Piscina de uso familiar	25	23,36
Embalse	16	14,95
Río	13	12,15
Total	107	100,00

**Figura 1.- Distribución de tasas de patologías asociadas al baño por grupos de edad.**



**Figura 2.- Distribución de patologías asociadas al baño por grupos de edad y género.**

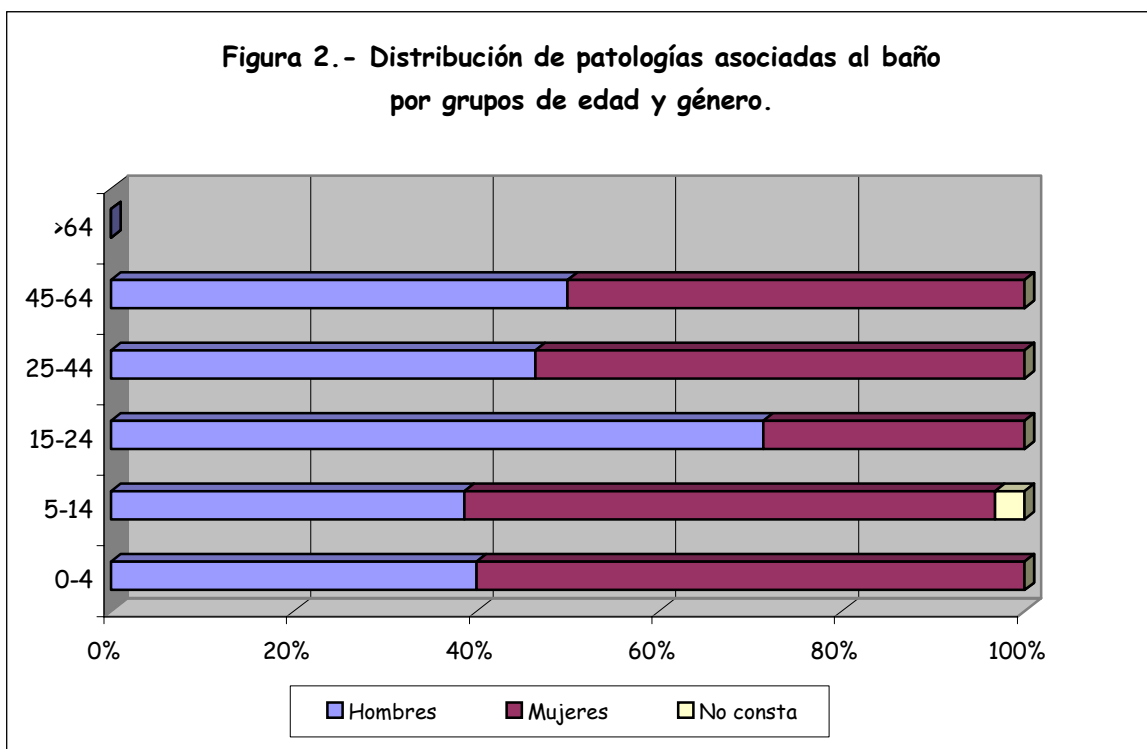


Figura 3.- Distribución porcentual de patologías según lugar de baño.

